

## SO ERSTELLEN SIE EINE KORREKTE DRUCKVORLAGE FÜR

### Aufsteller

Die folgenden Informationen sollen Ihnen dabei helfen, eine korrekte Druckdatei zu erstellen. Falls Sie weiterhin Zweifel haben sollten, empfehlen wir Ihnen die Vorlagedatei herunterzuladen, den Profi-Datencheck zu aktivieren oder unseren Kundenservice anzurufen.

#### 1 DATEIFORMAT

Unsere Systeme verarbeiten ausschließlich PDF-Dateien im Maßstab 1:1 (nicht passwortgeschützt).

#### 2 FARBEN

Alle zugesandten Dateien müssen im CMYK-Farbmodus (Cyan, Magenta, Gelb, Schwarz) mit Farbprofil Fogra 39 angelegt sein. Bilder in RGB- oder Pantone-Farben werden automatisch einer standardisierten Farbumwandlung unterzogen.

#### 3 AUFLÖSUNG

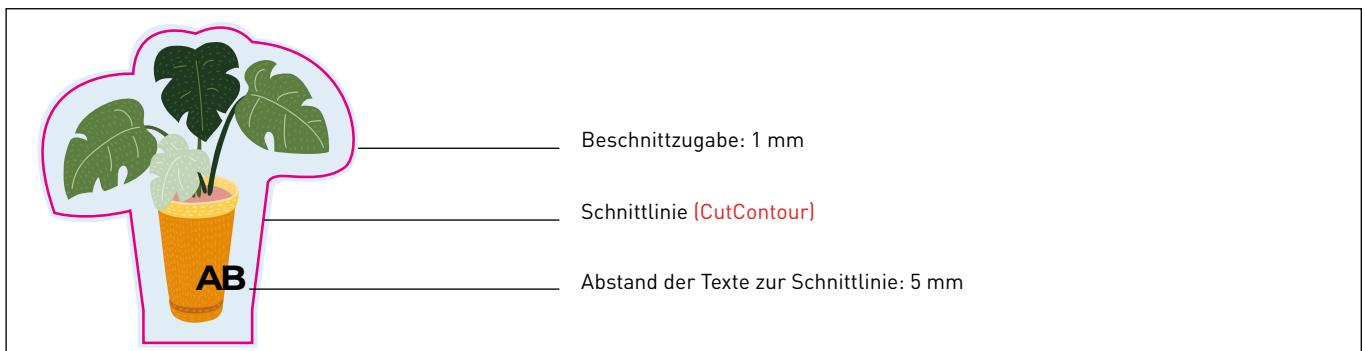
Die optimale Auflösung für die Druckdateien liegt zwischen 100 und 150 dpi.

#### 4 SCHRIFTARTEN

Die Schriften müssen im PDF eingebunden oder in Pfade/Kurven umgewandelt sein. Die minimale Schriftgröße beträgt 6 pt (bei kleineren Schriften besteht keine Garantie für eine perfekte Druckqualität).

#### 5 RÄNDER UND BESCHNITZZUGABE

Um eine korrekte Druckdatei zu erstellen, muss die Beschnittzugabe von 1 mm an jeder Seite eingehalten werden. Der Abstand der Texte zur Schnittlinie muss hingegen mindestens 5 mm betragen.



#### 6 VORLAGE

Um die Druckdatei für diese Produkte korrekt zu erstellen, sollten Sie die Vorlagedatei von unserer Website herunterladen und fügen Sie Ihre Grafik auf der Ebene „**Artwork**“ und die personalisierte Schnittlinie auf der Ebene „**CutContour**“ ein. Löschen Sie alle Hilfslinien mit Ausnahme der grünen Linie und die der **CutContour**. Speichern Sie die Datei erneut im PDF-Format. So erhalten Sie eine korrekte Druckdatei. Achten Sie darauf, keinesfalls den Maßstab des Designs oder die Größe der Vorlagedatei zu ändern. **Verwenden Sie nicht die Volltonfarben Artios\_Cut und Artios\_Taglio bei der Gestaltung der Grafikelemente (da sie nicht gedruckt werden).**

Wenn Sie bei der Erstellung einer korrekten Druckdatei Hilfe benötigen, führen Sie bitte die folgenden Schritte aus:

- Laden Sie die Vorlagedatei mit den Daten herunter, die Sie eingegeben haben.
- Fügen Sie Ihre **Grafik auf der Ebene „Artwork“** ein.
- Erstellen Sie auf der Ebene „**CutContour**“ einen Vektorpfad, der der Stanzform Ihres Aufstellers entspricht, und weisen Sie diesem das eben erstellte Farbfeld „**CutContour**“ zu.
- Speichern Sie die Datei in PDF und halten Sie dabei die Ebenen separat.

Pfadfarbe **CutContour**

In Illustrator:  
Fenster > Farbfelder > Neues Farbfeld

Benennung: **CutContour (nicht CUTCONTOUR oder cutcontour)**

Farbtyp: Volltonfarbe

Farbraum: CMYK

C: 0%  
M: 100%  
Y: 0%  
K: 0%

Stanzform (Schnittlinie):  
Vektorpfeil CutContour

Nome campione: CutContour

Tipo di colore: Tinta piatta

Metodo colore: CMYK

Opzioni:  
 Mantieni funzioni di modifica di Illustrator  
 Incorpora miniature pagina  
 Ottimizza per accesso rapido sul Web  
 Visualizza PDF dopo il salvataggio  
 Crea livelli di Acrobat da livelli superiori

Compressione:  
 Immagini bitmap a colori:  
 Nessun downsampling  
 Compressione: ZIP  
 Qualità immagine: 8 bit

**Speichern Sie die PDF-Datei** in hochwertiger Qualität, ohne Komprimierung oder Reduzierung der Auflösung und halten Sie dabei die Ebenen separat.

Salva Adobe PDF

Predefinito Adobe PDF: [Stampa di alta qualità]

Standard: Nessuno    Compatibilità: Acrobat 5 (PDF 1.4)

**Wir raten davon ab, zu komplexe Stanzformen anzulegen, da der Schnitt ansonsten ungenau oder uneinheitlich ausfallen kann. Der äußere CutContour-Pfad muss durch eine einzige geschlossene Vektorlinie dargestellt werden.**

✓

✗

zu komplex

✗

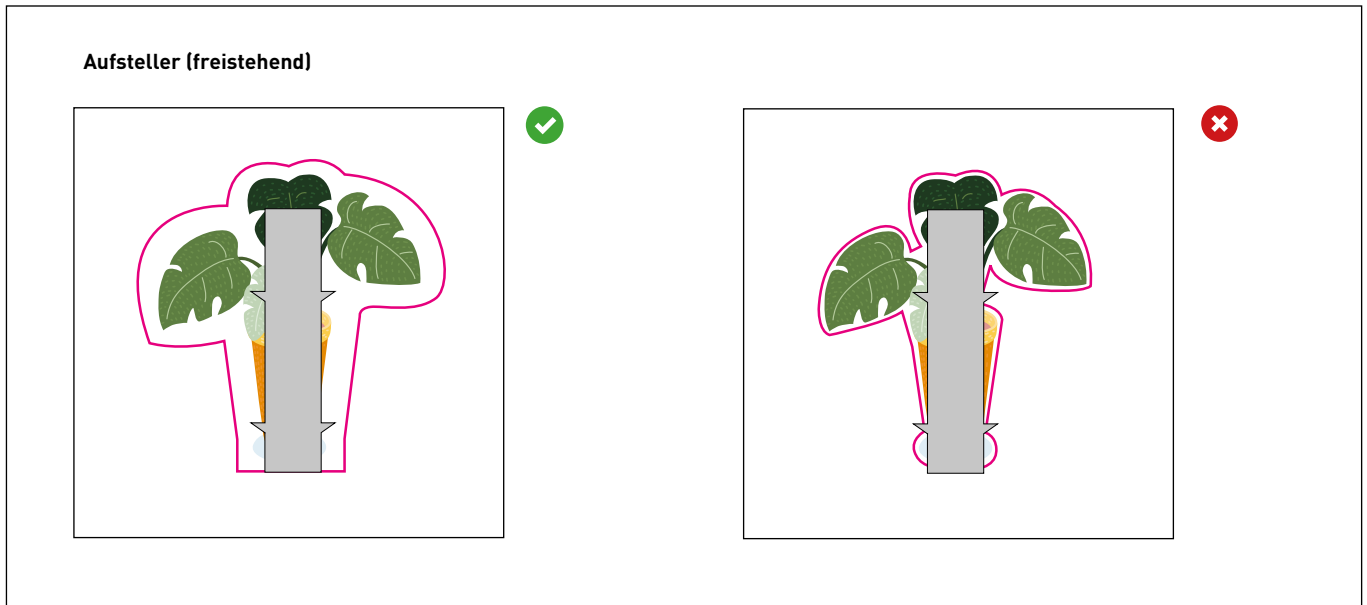
Innenwinkel >90°

✗

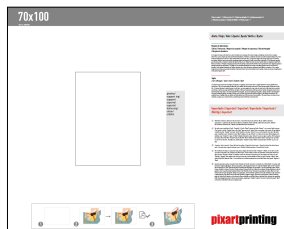
mehrfacher Schnitt

## 7 ZUSÄTZLICHE INFORMATIONEN

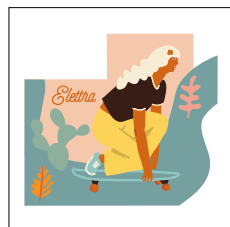
Die heruntergeladene Vorlagedatei enthält ein graues Rechteck, das den Aufsteller in geschlossenem Zustand zeigt. Damit können Sie sich eine Vorstellung von der Größe machen und es als Grundlage für Ihre Grafik nutzen. Beachten Sie, dass Sie keine Fehlermeldung erhalten werden, weil dies nicht als Fehler erachtet wird. Sobald Sie jedoch die Bodenhalterung auf der Rückseite des Aufstellers platziert haben, könnte dieser auf der Vorderseite sichtbar sein.



### ANMERKUNG zu Aufsteller



  
LADEN SIE DIE  
VORLAGE HERUNTER



  
FÜGEN SIE IHRE  
GRAFIK EIN



  
FÜGEN SIE IHRE  
BESCHNITTLINIE EIN



  
SPEICHERN SIE  
DIE PDF

  
DRUCK-  
ERGEBNIS

 PDF

 100-150 dpi

 CMYK

 FOGRA 39

8 MONTAGE DER BODENHALTERUNG DES AUFSTELLERS

